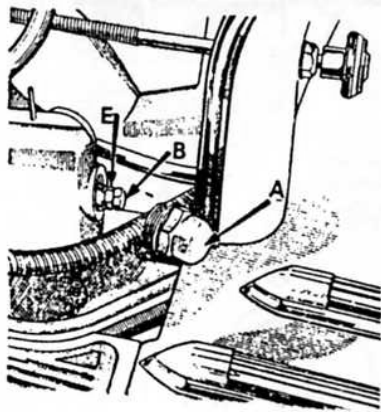


## EMBRAYAGE REGLAGE



Capuchon et vis de réglage de l'embrayage

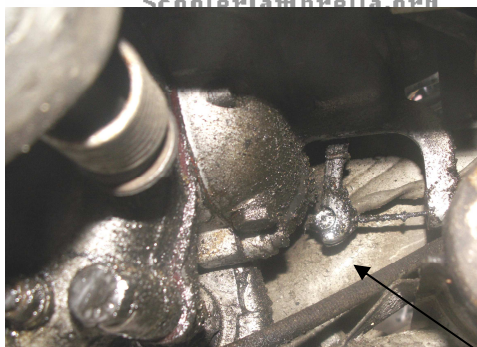
Votre moteur est fraîchement restauré.... Ou vous avez un problème d'embrayage. Dans un cas comme dans l'autre, il faut régler la garde d'embrayage.

Noter que sur un moteur pur jus si les vitesses grognent, ce n'est probablement pas le réglage qui fera quelque chose. Le mal est ailleurs (disques collés).

### La procédure:

Dévisser le bouchon A à l'aide d'une clé de 19.

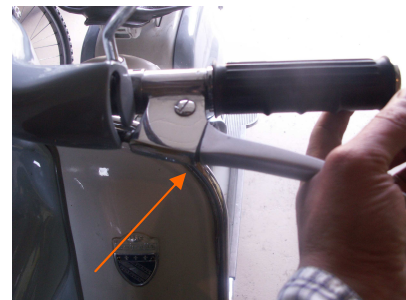
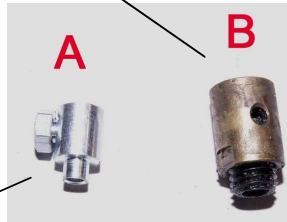
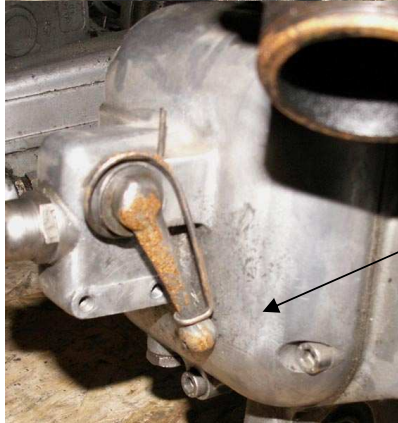
Dévisser totalement les écrous E et B ( clé de 8)



Poser le câble de sorte que la biellette de commande ou le serre câble **ne touche pas le carter moteur.**

Il existe deux types de biellettes de commande (l'une courte se terminant par une « boule » modèle le plus courant photo ci-dessous; l'autre plus longue se terminant par une « fourche » montage plus rare et plus récent photo ci-contre.

Dans le premier cas, utiliser un serre câble de type A.... Dans le cas de la fourche utiliser le modèle B!



Garde de 2 à 3mm

Reposer le premier écrou de 8 (repérer E sur la première photo) et serrer à la main (sans clé) du **bout des doigts** de la main gauche pendant que la main droite actionne régulièrement la poignée d'embrayage. Lorsque du bout des doigts vous ne pouvez plus serrer, vous avez à priori la garde suffisante ( 2 à 3mm à la poignée)...à contrôler.

Attention, une garde insuffisante est nuisible pour votre moteur!

Enfin, reposer le contre écrou B puis le bouchon A doté de son joint. Pour serrer convenablement écrou et contre écrou, il vous faudra désépaissir une clé de 8.



Article par Cyrille Eloire dit Doc  
[www.scooterlambretta.org](http://www.scooterlambretta.org)